



G. Englmayer Unternehmensgruppe

Nachhaltigkeitsbericht 2025

Berichtszeitraum: 01.01.2025 - 31.12.2025

Veröffentlichung: April 2026

INHALT

VORWORT 3

ANWENDUNGSBEREICH UND BERICHTSMODALITÄTEN 4

G. ENGLMAYER IM ÜBERBLICK 5
 Firmenstruktur und Beteiligungen 5

ORGANIGRAMM 6

UNSER UMWELTMANAGEMENTSYSTEM 7
 Unsere Umweltrichtlinie 7
 Unsere Umweltaspekte 7
 Direkte Emissionen (Scope 1) 10
 Emissionen aus bezogener Energie (Scope 2) 11
 Indirekte Emissionen (Scope 3) 12

SOZIALES - WIR BEI G. ENGLMAYER 14
 Arbeitssicherheit und Gesundheit 15
 Unsere Stakeholder 15

UNTERNEHMENSFÜHRUNG 17
 Corporate Management Board 17
 Compliance 18

Jedes Unternehmen trägt eine wesentliche Verantwortung gegenüber Umwelt, Gesellschaft und Wirtschaft. Bei G. Englmayer verstehen wir diese Verpflichtung nicht nur als Bestandteil unseres unternehmerischen Handelns – als Familienunternehmen ist es uns ein besonderes Anliegen, aktiv und kontinuierlich zur nachhaltigen Entwicklung beizutragen.

Unser Fokus auf **Green Logistics** und nachhaltige Geschäftsprozesse ist dabei weit mehr als ein strategischer Ansatz: Es ist eine bewusste Entscheidung für die Zukunft kommender Generationen.

Um dieser Verantwortung systematisch gerecht zu werden, haben wir mithilfe fundierter

Analysen die wesentlichen Themen innerhalb der drei Dimensionen der **Corporate Social Responsibility (CSR)** – Umwelt, Soziales und Unternehmensführung – identifiziert. Auf Basis dieser Erkenntnisse wurden zentrale Handlungsfelder definiert und daraus konkrete Maßnahmen abgeleitet.

Zur Sicherstellung der Wirksamkeit unserer Nachhaltigkeitsstrategie haben wir **klare Ziel- und Steuerungssysteme** entwickelt. Diese basieren auf **messbaren Kennzahlen**, die eine transparente Erfolgskontrolle ermöglichen. So stellen wir sicher, dass unsere Nachhaltigkeitsinitiativen nicht nur ambitioniert formuliert, sondern auch konsequent umgesetzt und kontinuierlich verbessert werden.



Für die Zukunft gut aufgestellt: das Corporate Management Board

Von links nach rechts: Klaus Gasperlmair, Roman Schimps, Jürgen Walter, Eigentümervertreter Heinz Wiesinger, Nicole Reiter, Robert Breitwieser, Alexander Pöttinger, CEO Andreas Gaber

ANWENDUNGSBEREICH UND BERICHTSMODALITÄTEN

Der Nachhaltigkeitsbericht der G. Englmayer Unternehmensgruppe wird jährlich erstellt und bezieht sich jeweils auf ein Kalenderjahr (01.01.– 31.12.) und, sofern nicht explizit anders angeführt, auf alle Schwester- / Tochtergesellschaften in Österreich.

Dementsprechend berichtet der vorliegende Report den Zeitraum 01.01.-31.12.2025 und wurde im April 2025 nach interner Prüfung und Freigabe durch das Corporate Management Board veröffentlicht.

Inhaltlich strukturiert wird der Nachhaltigkeitsbericht nach einer kurzen Unternehmenseinführung in Anlehnung an die **Corporate Sustainability Reporting Directive (CSRD)** bzw. den **European Sustainability Reporting Standard (ESRS)** in Umwelt (Environment), Soziales (Social) und Unternehmensführung (Governance). Die Erhebung der relevanten Umweltaspekte erfolgt prozessbezogen in Analogie zur Struktur der ESRS. Zur Priorisierung werden die Aspekte iSd doppelten Wesentlichkeitsprüfung der CSRD hinsichtlich

- > einzuhaltender rechtlicher Verpflichtungen / Bestimmungen
- > Ausmaß der Auswirkungen auf die Natur
- > Ausmaß der Auswirkungen auf die Gesellschaft
- > finanzieller Auswirkungen
- > Bedeutung für die Interessenspartner
- > Wahrscheinlichkeit des Eintretens

bewertet.

Die Wesentlichkeitsanalyse dient dazu, die für unser Unternehmen und unsere Stakeholder

bedeutendsten Nachhaltigkeitsthemen zu identifizieren und zu priorisieren. Sie schafft Transparenz darüber, welche Aspekte den größten Einfluss auf Umwelt, Gesellschaft und Unternehmensstrategie haben.

Im Zuge der Bewertung unserer Umweltaspekte ermöglicht die Analyse eine fundierte Entscheidungsgrundlage, um Ressourcen gezielt einzusetzen und Maßnahmen dort zu ergreifen, wo sie den größten positiven Effekt erzielen. Dabei werden sämtliche Themen der European Sustainability Reporting Standards (ESRS) berücksichtigt, um eine umfassende und regelkonforme Bewertung sicherzustellen.

Des Weiteren wurden die wesentlichen Emissionsquellen in Anlehnung an das etablierte Greenhouse Gas Protocol (GHG) systematisch nach den Kategorien Scope 1, Scope 2 und Scope 3 erfasst. Diese Betrachtung ermöglicht es uns, gezielte Maßnahmen zur Reduzierung unseres CO₂-Fußabdrucks abzuleiten und unsere Klimaschutzstrategie wirksam umzusetzen.

Sofern nicht anders angegeben erfolgt die Ermittlung der relevanten CO₂-Äquivalenten inklusive Vorkette und unter Verwendung der Datenbasis des Umweltbundesamtes.¹

Die Datenbasis ist überdies, soweit nicht ausdrücklich anders angeführt, als erhoben zu verstehen und wird mathematisch gerundet.

Bei weiterführenden Fragen oder Anregungen wenden Sie sich bitte an:

✉ compliance@at.englmayer.net

¹ Umweltbundesamt (2025): <https://secure.umweltbundesamt.at/co2mon/co2mon.html>, Stand: 01.04.2026

G. ENGLMAYER IM ÜBERBLICK

Seit der Unternehmensgründung 1858 wurde unser Leistungsportfolio, so beständig wie die Veränderung, an die Bedürfnisse unserer Kund:innen und Umweltanforderungen angepasst.

24 Standorte in 11 Ländern sowie beste nationale und internationale (Partner-) Netzwerke machen uns zum kompetenten Kooperationspartner für Stückgut-, Express Transporte, individuelle Logistiklösungen und Zolldienstleistungen.

Firmenstruktur und Beteiligungen

Sowohl die

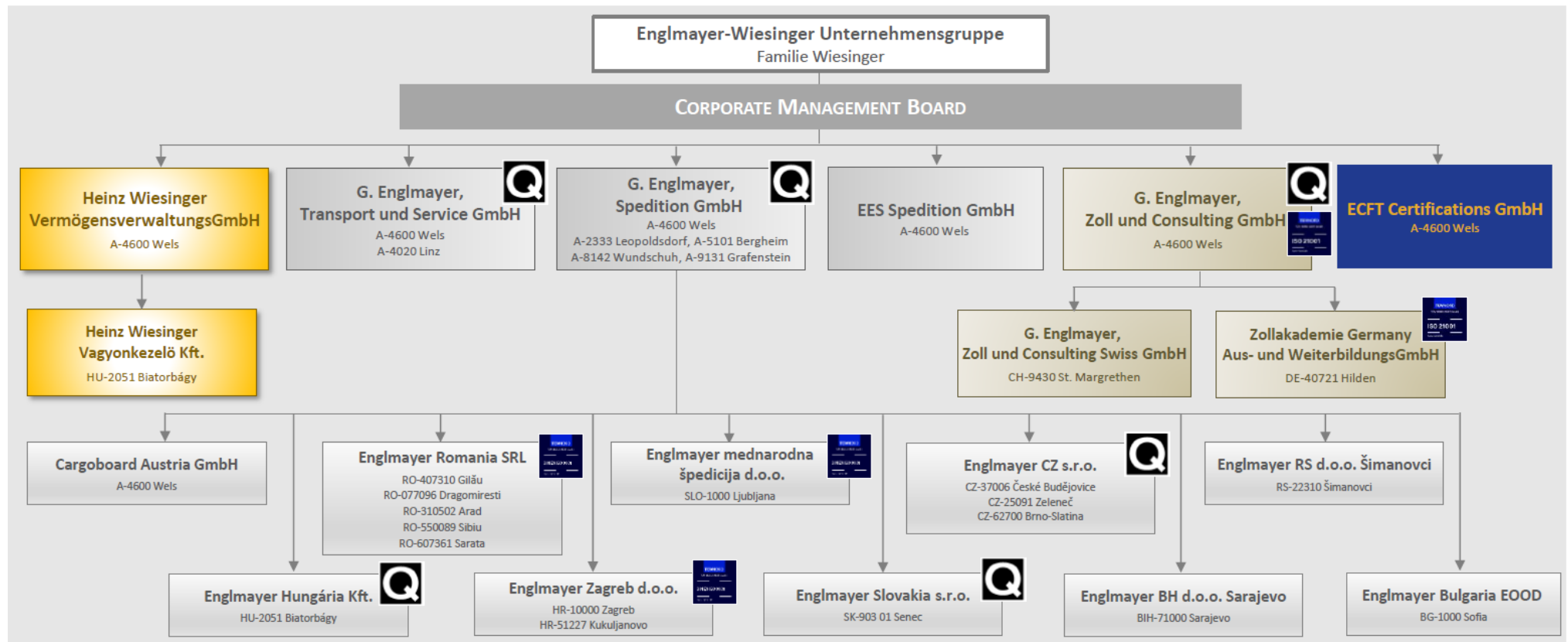
- > G. Englmayer Transport und Service GmbH,
- > G. Englmayer Spedition GmbH,
- > EES Spedition GmbH,
- > G. Englmayer Zoll und Consulting GmbH und
- > ECFT Certifications GmbH

stehen zu 100 % im Eigentum der Wiesinger Privatstiftung. Die Heinz Wiesinger – Vermögensverwaltung GmbH ist im Gegensatz dazu zu 99 % im Eigentum der Wiesinger Privatstiftung. 1 % Beteiligung obliegt Hr. Dkfm. Heinz Wiesinger selbst.

Der vorliegende CSR-Bericht bezieht sich auf das Geschäftsjahr 2025 (01.01-31.12) auf alle österreichischen Niederlassungen der oben genannten GmbHs, mit Ausnahme der Heinz Wiesinger Vermögensverwaltungs GmbH.



ORGANIGRAMM



Stand: 01/2026

UNSER UMWELTMANAGEMENTSYSTEM

Umweltauswirkungen sind Veränderungen der Umwelt, die durch die Umweltaspekte einer Organisation oder eines Bereiches verursacht werden. Sie können sowohl negative als auch positive Effekte haben und direkt, indirekt oder kumulativ auftreten. Ihre Auswirkungen können lokal, regional oder global spürbar sein.

Ziel unseres Integrierten Managementsystems (IMS) ist es, alle relevanten Umweltaspekte im gesamten Lebenszyklus unserer Dienstleistungen zu identifizieren, zu bewerten und daraus geeignete Maßnahmen zur Verbesserung abzuleiten.

Das Umweltmanagementsystem ist Teil unserer CSR-Strategie. CSR bedeutet in diesem Zusammenhang für uns:

- > Nachhaltiges Wirtschaften und Ressourcenschonung
- > Transparenz gegenüber Stakeholdern durch Umweltkennzahlen
- > Einbindung der Mitarbeitenden über Vorschlagswesen, Schulungen und Audits
- > Stetige Verbesserung durch Maßnahmen zur Emissionsreduktion, Digitalisierung und Mobilitätswende

Dabei werden auch die Erwartungen relevanter interessierter Parteien wie Kund:innen, Behörden, Lieferanten und Mitarbeiter:innen systematisch erfasst und in die Umweltplanung integriert (gemäß ISO 14001), sowie konkrete Nachhaltigkeitsziele definiert, um die Umweltleistung, Energieeffizienz und soziale Verantwortung darzustellen.

Unsere Umweltrichtlinie

In unserer Umweltrichtlinie wird der Aufbau unseres Umweltmanagementsystems dargelegt. Diese Richtlinie soll zur Transparenz und zur nachhaltigen Entwicklung unseres Unternehmens beitragen. Wesentliche Inhalte sind unter anderem unsere Umweltaspekte, Umweltbilanz, Umweltleistung bzw. Umweltleistungskennzahlen, unsere Nachhaltigkeitsziele sowie die zusammengefassten Maßnahmen und deren Umsetzung.

Weiters definiert die Umweltrichtlinie unser Commitment zur Umwelt.

Dieses bezieht sich auf folgende Themen:

- > Abfallmanagement / Recycling
- > Energieeffizienz und erneuerbare Energien
- > Treibhausgasemissionen / Mobilität
- > Ressourcenmanagement
- > Gefahrenstoffe / Chemikalienmanagement
- > Lärmreduktion / Lärmemissionen
- > Wassermanagement / Wasserqualität
- > Luft- und Bodenqualität / Biodiversität
- > sowie Mitarbeiterinformation.

Unsere Umweltaspekte

Unsere Umweltaspekte bilden die Grundlage der Umweltbelastungen. In unseren Umweltaspekten werden Umweltauswirkungen, welche von unserer Organisation oder eines Bereiches ausgehen, nach ihren nachteiligen oder vorteilhaften Wirkungen analysiert.

Die Erhebung unserer Umweltaspekt erfolgt prozessbezogen. Nach der Erhebung und Bewertung der einzelnen Umweltaspekte, werden Maßnahmen für jene Punkte definiert und umgesetzt, welche als risikobehaftet eingestuft werden.

*Abrufbar unter: World Resources Institute (2023): <https://www.wri.org/initiatives/greenhouse-gas-protocol> (Stand: 02.06.2023)

Unsere Umweltaspekte werden jährlich evaluiert und dienen als Grundlage für die Festlegung von Umweltzielen und entsprechenden Maßnahmen.

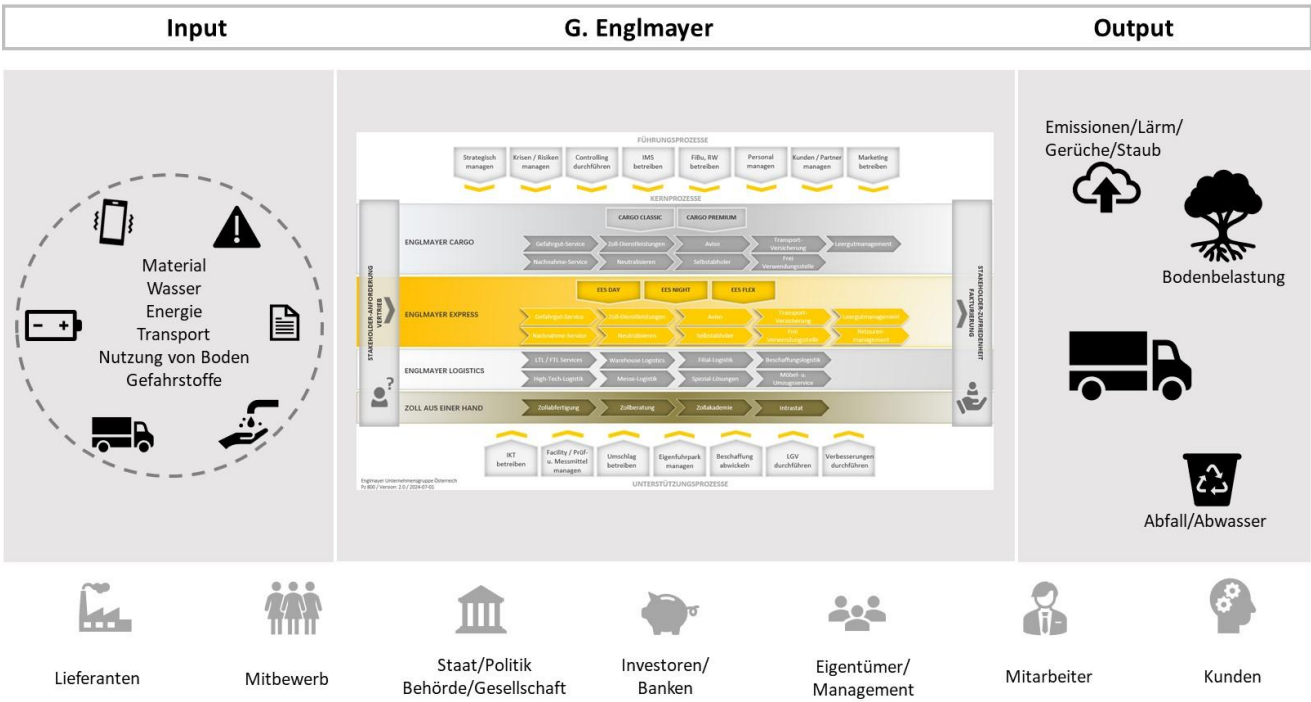
Auf folgende Aspekte hat G. Englmayer Einfluss:

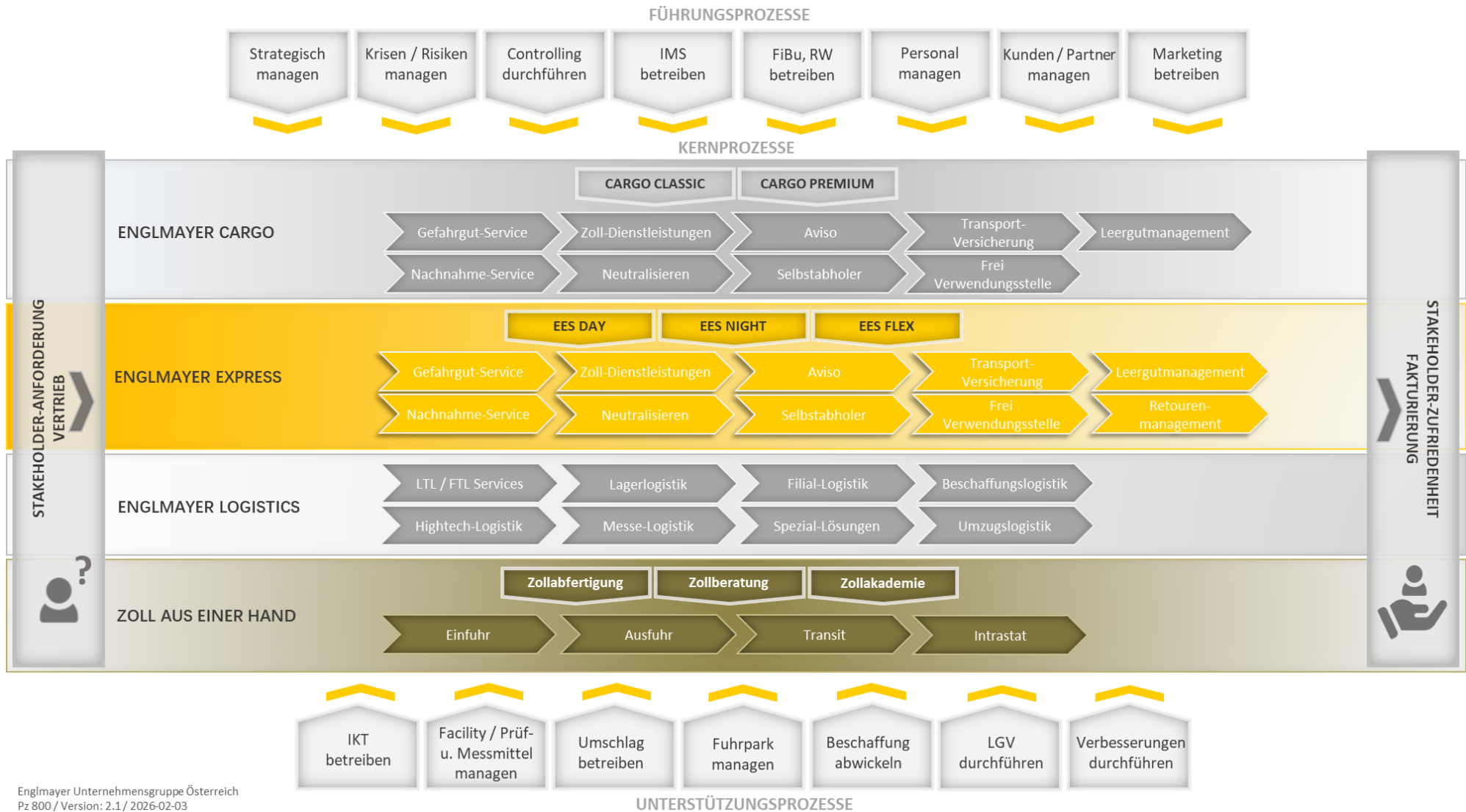
- > Emissionen
- > Energieverbrauch
- > Materialverbrauch
- > Abfälle
- > Sonstige Umweltbelastungen wie Lärm oder Gefahrstoffe

Im Zuge der doppelten Wesentlichkeitsprüfung werden einerseits die

- > Rechtlichen Verpflichtungen,
- > Auswirkungen auf die Umwelt,
- > Auswirkungen auf die Gesellschaft und andererseits
- > die finanziellen Auswirkungen betrachtet.

Für Aspekte welche als wesentlich identifiziert werden, werden Maßnahmen abgeleitet.





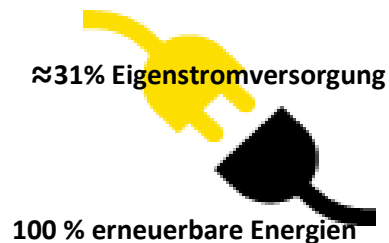
Direkte Emissionen (Scope 1)

Eigenstromerzeugung / Erneuerbare Energien

An den österreichischen Standorten der G. Englmayer Unternehmensgruppe werden insgesamt gerundet 712 MWh Strom aus 100% erneuerbaren Energiequellen gewonnen (Wasserkraftwerk und Photovoltaikanlagen).

Gut 78% davon werden in den Niederlassungen selbst verbraucht. Die übrigen rund 21% werden in das Stromnetz eingespeist.

Der Grad der Eigenstromversorgung entspricht insgesamt betrachtet einem prozentuellen Anteil von rund 31%.



Hackschnitzelanlage

Durch die Verwertung von nicht mehr für Logistik-Dienstleistungen verwendbaren Paletten können zusätzlich 422 MWh Heizleistung (ca. 10,13t CO₂E) erzeugt werden.

Erdgas

Im Kalenderjahr 2025 wurden österreichweit insgesamt knapp 457 MWh Erdgas für Heizung und Warmwasserbereitung verbraucht. Dabei wurden etwa 114t CO₂E freigesetzt.

LKW Eigenfuhrpark

Der LKW-Eigenfuhrpark der Unternehmensgruppe umfasst 21 LKWs, wovon 19 Diesel-Fahrzeuge, 1 LNG-LKW und 1 Elektro-Sprinter sind.

Während die Diesel- und das LNG Fahrzeug in Scope 1 berücksichtigt werden, fällt der Elektro-Sprinter unter Scope 2 (da sein Energieverbrauch aus zugekauftem Strom resultiert).

Im Jahr 2025 verbrauchte die Flotte ca. 170.000l Diesel und 17.500kg LNG, was insgesamt rund 590t CO₂E entspricht.

Firmen PKWs

Darüber hinaus werden österreichweit 54 Dienstfahrzeuge betrieben (29 Diesel-PKW, 25 Elektroautos).

Die Elektro-PKWs werden unter Scope 2 berücksichtigt. Durch den Einsatz der Diesel-Fahrzeuge wurden im Jahr 2025 insgesamt rund 149t CO₂E ausgestoßen.

Nachhaltigkeitsziele 2030

- > Steigerung des Anteils der Elektrofahrzeuge des PKW-Eigenfuhrparks auf 50% bis Ende 2026
- > Reduktion der Emissionen durch Erhöhung des Anteils alternativer Antriebe im LKW-Eigenfuhrpark auf mind. 25% bis 2030
- > Steigerung der Eigenstromversorgung auf 40% durch Erhöhung des Anteils an selbst erzeugtem Strom aus erneuerbaren Quellen bis 2030

Emissionen aus bezogener Energie (Scope 2)

Im Kalenderjahr 2025 wurden österreichweit rund 1.238 MWh Strom aus 100% erneuerbaren Energieträgern (iSd §5 Abs 1 Ökostromgesetz) zugekauft. Zusätzlich wurden 140 MWh Fernwärme aus einem Ökoenergiepark bezogen.

Insgesamt errechnet sich durch die bezogenen Energien eine CO₂E-Emission von rund 35,7t.

Nachhaltigkeitsziel **2030**

Reduktion THG-Emissionen aus zugekauften Energieträgern um 80.000kg durch Verbrauchsreduktion (Vergleichsbasis 2022)

Maßnahmen (für Scope 1 und Scope 2)

Optimierung der Fahrzeugflotte / Fahrzeugnutzung:

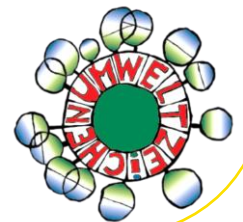
- > Investitionen in alternative Antriebsarten
- > Ausbau der Ladeinfrastruktur
- > Durchführen von regelmäßigen ECO-Driving Trainings

Steigerung der Energieeffizienz:

- > Erweiterung automatisierter / smarter Beleuchtungs- und Heizkonzepte
→ Reduktion Energieverbrauch
- > Einsatz energieeffizienter IT-Systeme
- > Monitoring und folglich Optimierung des Energieverbrauchs im Unternehmen

Umstieg auf erneuerbare Energien:

- > Ausbau umweltfreundlicher (Eigen-)Energieversorgung
- > Umstieg auf umweltfreundliche Heizanlagen



*Abrufbar unter: World Resources Institute (2023): <https://www.wri.org/initiatives/greenhouse-gas-protocol> (Stand: 02.06.2023)

Indirekte Emissionen (Scope 3)

Müll

Gesamelter Müll: 347t
Wiederverwertbarer Müll: 229t
Verwertungsquote: ca. 66%

Die Abfälle werden von lokalen Entsorgungsunternehmen abgeholt und weiter getrennt.

Transporte

= 1,68 Millionen Sendungen
Ø 332 kg Gewicht / Sendung

Beschaffung

24.307kg Kopierpapier aus 100% nachhaltiger Forstwirtschaft (Frischfaserpapier) wurden 2025 in allen österreichischen Niederlassungen verbraucht und dadurch rund 23,6t CO₂E emittiert.²

Die Implementierung einer stichhaltigen Due-Diligence-Prüfung unserer Lieferanten, Partner-Unternehmen und Frachtführer findet parallel zur Berichterstellung statt.

Nachhaltigkeitsziele **2030**

- > Reduktion des Kopierpapierverbrauches je Sendung um 10% pro Jahr
- > Minimierung der Emissionen von Schadstoffen und der Abfallproduktion in der gesamten Wertschöpfungskette durch Reduktion der durchschnittlichen Abfallmenge pro Sendung auf < 0,4kg

Maßnahmen (für Scope 3)

- > Umsetzung des elektronischen Rechnungslaufs bzw. Eingangsrechnungsworkflow
- > Laufende, länderübergreifende Linien- und Tourenoptimierung
- > Austausch von Papierhandtuchspendern auf Händetrockner
- > Verwendung nachhaltiger Materialien bzw. Förderung der Kreislaufwirtschaft
- > Implementierung einer Due Diligence Prüfung bis Ende 2027
- > Forcieren der Zusammenarbeit mit Subunternehmern mit Elektro-LKWs

² berechnet mit Lenzing Papier GmbH (2026): <https://www.lenzingpapier.com/co2-rechner/> (Stand: 01.04.2026)

Seit mehr als 165 Jahren ist G. Englmayer als Familienunternehmen unter dem Slogan „**Logistik ganz persönlich**“ bestrebt Qualitätsführerschaft mit Nachhaltigkeit und Wertschätzung gegenüber allen Stakeholdern zu verbinden. Wirtschaftlicher Erfolg, stetiges Wachstum und kontinuierliche Verbesserung unter Bedachtnahme der Umwelt und allen Interessensgruppen sind gelebte Bausteine unserer Unternehmenskultur. Dies spiegelt sich auch in unseren Werten und Leitgedanken wider:

Unsere Werte und Leitgedanken

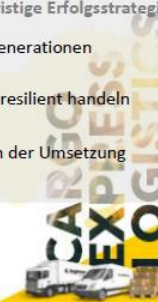
— G. Englmayer Qualitäts- und Umweltpolitik

G. Englmayer

<p>Kunden Wir versprechen: Service - der begeistert. Logistik - ganz persönlich.</p> <p>Dienstleistung → zuverlässige, systematische Weiterentwicklung und kontinuierliche Verbesserung; konsequente Qualitäts- und Prozessoptimierung</p> <p>Serviceorientierung → persönliche Betreuung; verantwortungsvolles Handeln; professionelle und individuelle Kundenlösungen unter Berücksichtigung spezifischer Kundenwünsche</p> <p>Umsetzung → termintreu. vertraulich. ganz persönlich.</p>	<p>Umwelt Wir verpflichten uns zum Schutz der Umwelt und zur kontinuierlichen Verbesserung unseres integrierten Managementsystems sowie unserer Umweltleistung.</p> <p>Ressourceneinsatz → effiziente Nutzung von Ressourcen und Energie; Wiederverwendung - Verwertung - umweltgerechte Entsorgung, regelmäßige Überprüfung, und Verbesserung im Sinne der Kreislaufwirtschaft</p> <p>Einfluss → Leistung und Wirkung auf die Umwelt bewerten, überwachen, laufend verbessern, ökologischen Fußabdruck systematisch minimieren</p> <p>Rücksicht → in Entscheidungen und Handlungen beziehen wir unser Umfeld ein</p>
<p>Mitarbeiter Wir entfalten gemeinsam unser Potential um auch in Zukunft erfolgreich zu sein.</p> <p>Werte → wertschätzender, respektvoller, gemeinschaftlicher Umgang sowie offene Kommunikation und Vertrauen</p> <p>Kompetenz → aus Theorie wird Praxis; berufliche und persönliche Entwicklung unserer Mitarbeiter fördern</p> <p>Schutz → verantwortungsbewusstes Handeln sowie Sicherheit und Gesundheit unserer Mitarbeiter an erster Stelle</p>	<p>Partner / Lieferanten Wir bauen auf langjährige, vertrauensvolle Zusammenarbeit und gemeinsamen Erfolg.</p> <p>Auswahl → wirtschaftlich gesunde Unternehmen erfüllen unsere Standards und Werte</p> <p>Umgang → respektvolle, partnerschaftliche Zusammenarbeit auf Augenhöhe; klare Vereinbarungen und gegenseitiges Vertrauen</p> <p>Entwicklung → Lernen von- und miteinander verbessert laufend unsere Wettbewerbsfähigkeit</p>
<p>Gesellschaft / Staat Wir verbinden Menschen, Kulturen, Wirtschaft und Staat.</p> <p>Verantwortung → Sicherung der Arbeitsplätze; Einhaltung von Rechtsvorschriften, Standards und Selbstverpflichtungen</p> <p>Kultur → Ehrlichkeit, Diversität und Chancengleichheit als grundlegende ethische Prinzipien; Unterstützung von Sozialprojekten</p> <p>Engagement → Fokus auf Regionalität und nachhaltiges Handeln</p>	<p>Eigentümer Wir sichern unsere Zukunft durch Unabhängigkeit und langfristige Erfolgsstrategien.</p> <p>Grundsatz → Familie als Leitbild, verbunden über Generationen - Jetzt und in Zukunft</p> <p>Weitblick → Chancen und Risiken berücksichtigen, resilient handeln - für maximales Potenzial</p> <p>Erfolg → frei in Entscheidungen, eigenständig in der Umsetzung - unsere Strategie</p>

Englmayer Unternehmensgruppe
RE_008 / VE 4.0 / 2026-02-09

Logistik ganz persönlich – seit 1858



SOZIALES - WIR BEI G. ENGLMAYER

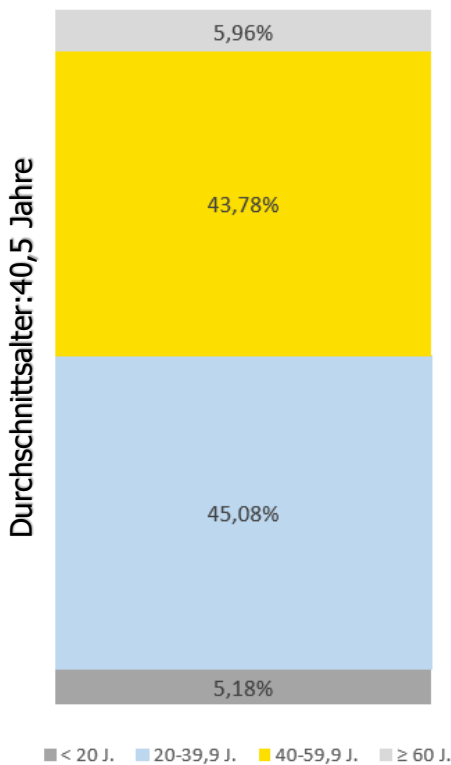
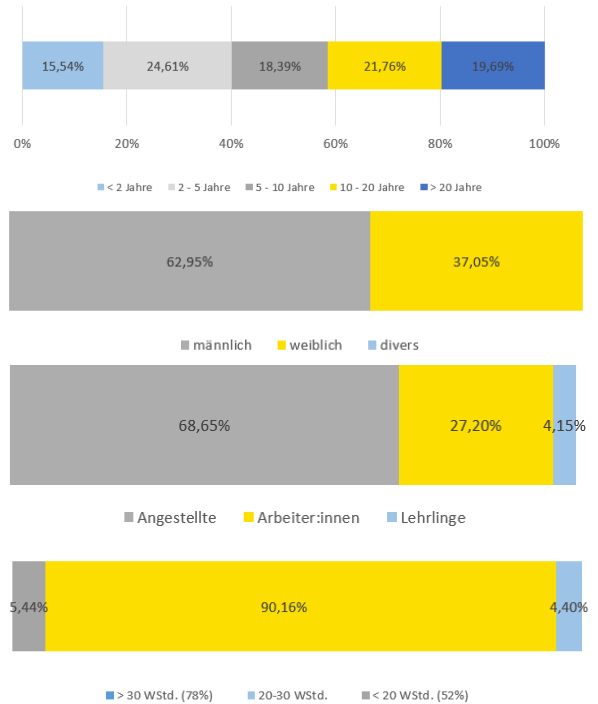
Mit Stichtag 31.12.2025 waren österreichweit 386 Mitarbeiter:innen bei der Englmayer Unternehmensgruppe beschäftigt – und das im Durchschnitt schon seit 10,83 Jahren. 9 Arbeitnehmer:innen waren karenziert.

Geschlechterspezifisch betrachtet, arbeiten rund 63% männliche und 37% weibliche Kolleg:innen in der Unternehmensgruppe in Österreich.

Die Führungsquote im Top- und Middle-Management setzt sich aus 82% Männern und 18% Frauen zusammen.

Darüber hinaus unterteilt sich die Belegschaft in 69% Angestellte, 27% Arbeiter:innen und 4% Lehrlinge.

Über das Jahr 2025 verteilt hat jede:r angestellte Mitarbeiter:in im Schnitt 11 Tage von zu Hause aus gearbeitet - bei einem durchschnittlichen Beschäftigungsmaß von 36,28 Wochenstunden.



Bei uns steht der Mensch im Mittelpunkt. Wir betrachten es als grundlegende Verpflichtung, allen Personen – unabhängig von Alter, ethnischer Herkunft, Staatsangehörigkeit, Geschlecht, Gesundheitszustand oder Weltanschauung – gleiche Chancen zu bieten. Im täglichen Miteinander legen wir besonderen Wert auf **Ehrlichkeit, Integrität, Respekt und Fairness**. Ein verbindlich implementierter **Code of Conduct** stellt sicher, dass zentrale Verhaltens- und Ethikgrundsätze für alle gelten und konsequent eingehalten werden.

Von der ersten Phase des Eintritts in unser Unternehmen – sei es als Auszubildende:r oder reguläre:r Mitarbeiter:in – bis zum Austritt begleitet unser HR-Management die gesamte berufliche Laufbahn. Dabei steht im Fokus, die sich wandelnden Bedürfnisse und Anforderungen unserer Mitarbeitenden bestmöglich zu erfüllen.

Um ein attraktives Arbeitsumfeld zu schaffen, setzen wir auf vielfältige **Benefits**: flexible Arbeitszeitmodelle, Vergünstigungen, regelmäßige Firmenevents sowie Möglichkeiten für gemeinsames soziales Engagement. Diese Maßnahmen fördern die Zufriedenheit und Motivation unserer Mitarbeitenden und stärken eine **positive Unternehmenskultur**.

Arbeitssicherheit und Gesundheit

Als familiengeführtes Unternehmen hat die Gesundheit und Sicherheit unserer Mitarbeitenden, Partner und Kunden höchste Priorität. Unser Anspruch ist es, diese nicht nur zu bewahren, sondern aktiv zu fördern – in allen Bereichen, in denen wir miteinander in Kontakt treten.

Das betriebliche Gesundheitsmanagement unserer Unternehmensgruppe entwickelt in enger Zusammenarbeit mit Arbeitsmediziner:innen und Sicherheitsfachkräften kontinuierlich Vorsorgeangebote und Präventionsmaßnahmen, die den aktuellen gesetzlichen und branchenspezifischen Standards entsprechen. Ziel ist es, Risiken zu minimieren und das Wohlbefinden nachhaltig zu stärken.



Trotz aller Bemühungen und Maßnahmen können Arbeitsunfälle auch bei G. Englmayer nicht vollständig vermieden werden.

Im Kalenderjahr 2025 wurden österreichweit 16 Arbeitsunfälle gemeldet, wovon 4 Unfälle als Wegunfall registriert wurde. In Relation zur Gesamtzahl der Mitarbeiter:innen ergibt sich ein Arbeitsunfall-Anteil von 4,51%.

Nachhaltigkeitsziele **2030**

- > Steigerung der Attraktivität als Arbeitgeber gemessen im Zuge der Mitarbeiterbefragung (Ich sehe mich auch in fünf Jahren noch bei G. Englmayer > 85%)
- > Langfristige Sicherstellung der Fachkräfteentwicklung durch Lehrlingsausbildung, mit dem Ziel einer durchschnittlichen Lehrlingsquote von > 3%.

Maßnahmen

- > Ausbau von Steharbeitsplätzen in Co-Working Bereichen bis Ende 2026
- > Optimierung des Ausbildungsprozesses (klare Aufnahmekriterien, regelmäßige Feedbackgespräche, Leistungskontrolle, Mentoring-Programme, ...)

Unsere Stakeholder

Ein verantwortungsvolles und nachhaltiges Handeln bildet die Grundlage unseres wirtschaftlichen Erfolgs. Die konsequente Anwendung unserer ethischen Grundsätze und Unternehmenswerte ist dabei

unverzichtbar. Die wesentlichen Verhaltensregeln im Umgang mit unseren Anspruchsgruppen sind in unserem Code of Conduct verbindlich festgelegt.

Code of Conduct

G. Englmayer ist fair....

als Teil der Gesellschaft

- > Antidiskriminierung und Respekt im Miteinander ohne jegliche Benachteiligung oder Andersbehandlung auf Grund von Diskriminierungsmerkmalen
- > ausnahmslose Beachtung von Menschenrechten und Grundrechten
- > aktiver Schutz der Umwelt
- > rechtskonformer und sensibler Umgang mit Daten



als Arbeitgeber

- > ethische Rekrutierung und Chancengleichheit
- > Einhaltung der Arbeiter:innenrechte
- > freie Teilnahme an Versammlungen oder Tarifverhandlungen
- > fristgerechte Leistung gültiger (Mindest-) Löhne und Zuschläge
- > keine Akzeptanz von (moderner) Sklaverei, Zwangs-/ Pflichtarbeit oder Kinderarbeit
- > umfassender Arbeitsschutz
- > Arbeitssicherheitsmaßnahmen am neuesten Stand

als Geschäftspartner

- > Ordnungsgemäße Buchführung und Finanzberichterstattung
- > seriöse und transparente Geschäftsbeziehungen und Vermeidung von Geldwäsche oder (indirekter) Terrorismusfinanzierung
- > wettbewerbsgerechtes Verhalten
- > Null-Toleranz-Politik bei Bestechung oder Korruption
- > Wahrung des (geistigen) Eigentums Dritter



Gemäß den Anforderungen der Corporate Sustainability Reporting Directive (CSRD) identifizieren wir unsere Stakeholder als zentrale Anspruchsgruppen, deren Erwartungen und Bedürfnisse maßgeblich unsere Nachhaltigkeitsstrategie beeinflussen.

Unsere Stakeholder umfassen:

- > Kund:innen – als Treiber für Qualität, Innovation und Serviceorientierung
- > Mitarbeiter:innen – deren Engagement und Kompetenz den Unternehmenserfolg sichern
- > Gesellschaft und Staat – als Rahmengeber für rechtliche, soziale und ökologische Verantwortung
- > Partner und Lieferanten – für eine nachhaltige und faire Wertschöpfungskette
- > Eigentümer – als Treiber für nachhaltige Unternehmensentwicklung und strategische Weitsicht

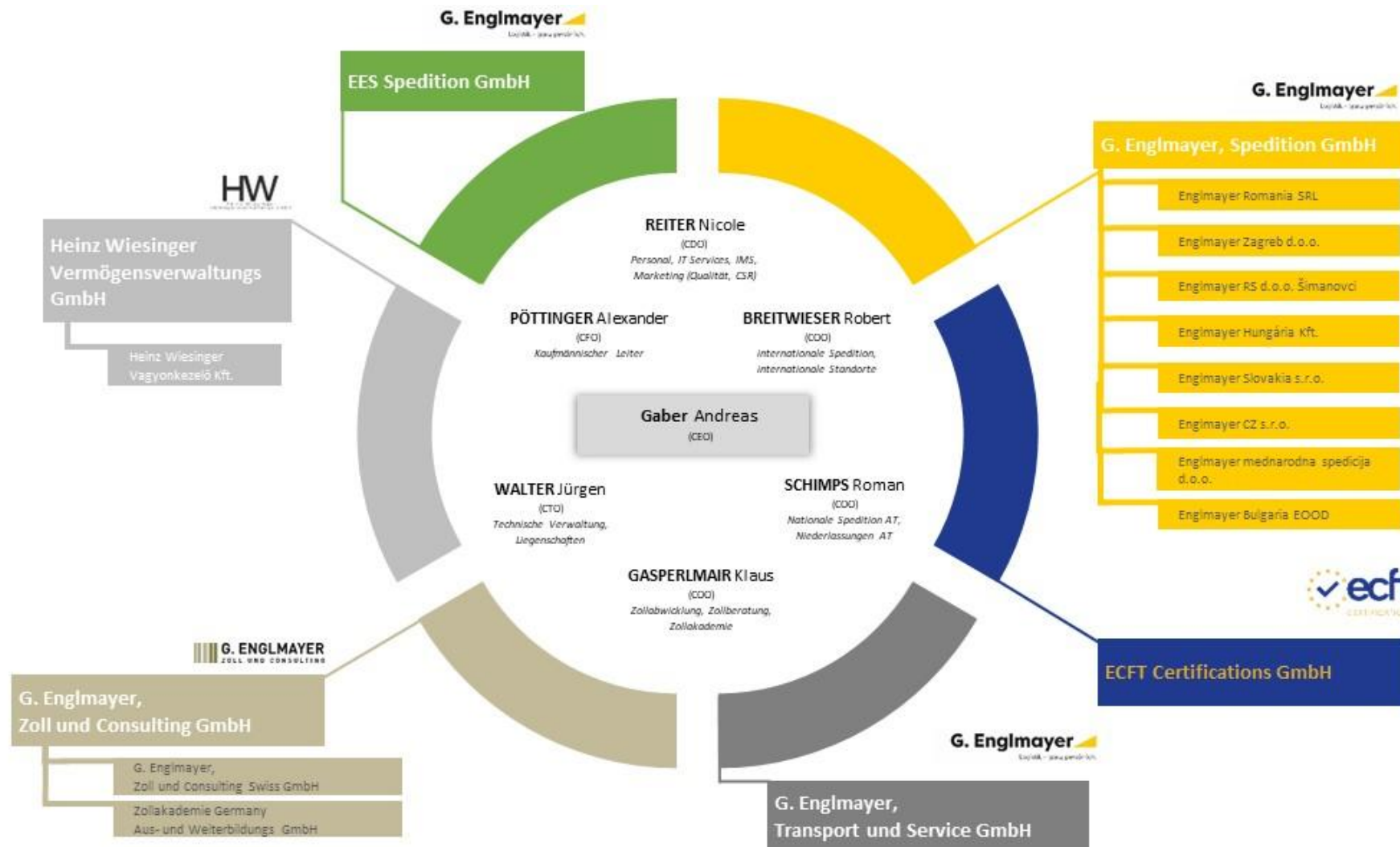
Nachhaltigkeitsziele 2030

- > Steigerung der Transparenz durch jährliche Nachhaltigkeitsberichterstattung

Maßnahmen

- > Aufbau eines Systems zur regelmäßigen Sammlung und Analyse von Nachhaltigkeitskennzahlen

Corporate Management Board



Strategie und Management

In den kommenden Jahren werden wir unsere Nachhaltigkeitsstrategie konsequent weiterentwickeln und an die Anforderungen der **Corporate Sustainability Reporting Directive (CSRD)** sowie an internationale Standards wie die **EU-Taxonomie** und die **UN Sustainable Development Goals (SDGs)** ausrichten.

Wir verstehen Nachhaltigkeit als einen fortlaufenden Prozess, der nur durch **Innovation, Zusammenarbeit und Verantwortungsbewusstsein** erfolgreich gestaltet werden kann. Gemeinsam mit unseren Stakeholdern wollen wir einen Beitrag zu einer zukunftsfähigen und klimaneutralen Wirtschaft leisten.

Corporate Social Responsibility

Vision

Logistik ganz persönlich – Als unabhängiges Familienunternehmen sind wir DER Partner für individuelle & nachhaltige Logistik.

Mission

Wir begeistern unsere Kunden mit innovativen Logistik-Lösungen & persönlicher Beratung.

Werte & Leitgedanken

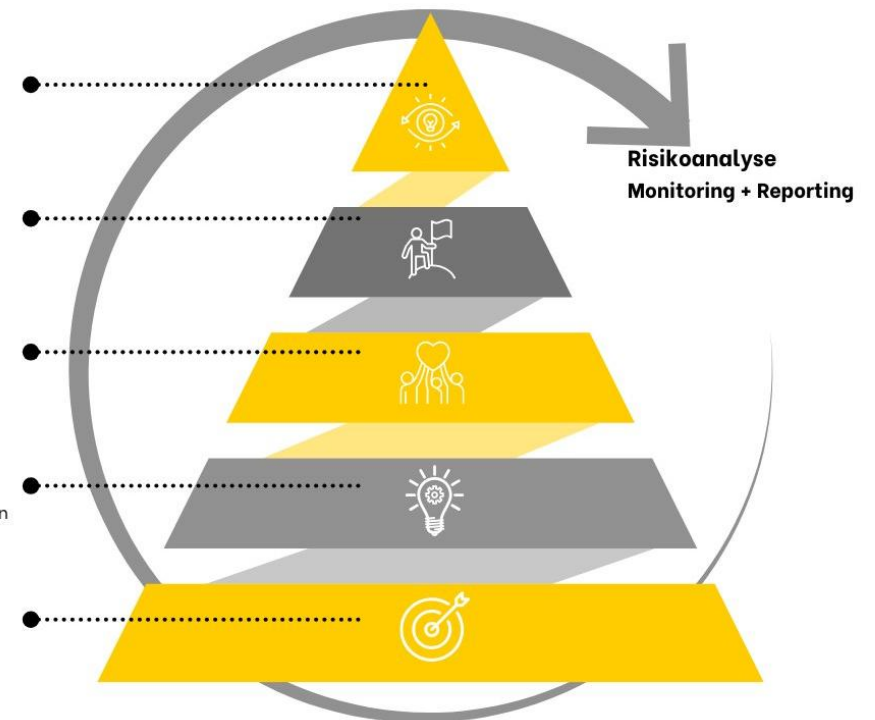
Unsere Werte basieren auf Verantwortung, Innovation und Nachhaltigkeit. Sie stärken unsere Beziehungen zu unseren Stakeholdern.

Strategie & Strategische Ziele

Mit individuellen, nachhaltigen Logistiklösungen sichern wir unseren langfristigen Erfolg und festigen unsere Marktposition.

Operative Ziele & Maßnahmen

Wir setzen auf effiziente Prozesse und klare Kommunikation, um unsere Ziele erfolgreich umzusetzen.



Compliance

Unsere Rechtsexpert:innen prüfen kontinuierlich sämtliche relevante normative sowie gesetzlichen Änderungen und Neuerungen. Gegebenenfalls werden diese in bestehende Prozesse eingearbeitet bzw. neue Maßnahmen zur Sicherstellung einer transparenten Rechtskonformität umgesetzt.

Für die zentralen Themen Datenschutz und Hinweisgeber:innenschutz (Whistleblowing) wurden eigene, unabhängige Stellen geschaffen:

✉ datenschutz@at.englmayer.net

✉ compliance@at.englmayer.net

Umweltbilanz

INPUT	2023	2024	2025
1. Material / Rohstoffe			
1.1 Papierverbrauch (in kg) gesamt	45.575,0	26.273,0	24.307,0
2. Energie (kWh)			
2.1 Gas (in kWh) gesamt	576.401,3	429.902,3	457.572,7
Wels	253.814,0 59,04%	176.775,0 41,12%	154.365,5 33,74%
LPD	263.312,9 61,25%	192.438,0 44,76%	265.614,8 58,05%
WDS	59.274,4 13,79%	60.689,3 14,12%	37.592,5 8,22%
SBG	0,0 0,00%	0,0 0,00%	0,0 0,00%
2.2 Fernwärme (in kWh) gesamt	218.119,0	208.773,0	140.388,0
SBG	218.119,0 100,00%	208.773,0 100,00%	140.388,0 100,00%
2.3 Strom (in kWh) gesamt	1.809.562,0	1.806.085,0	1.794.958,3
Wels	1.364.522,0 75,41%	1.367.810,0 75,73%	1.395.119,0 77,72%
LPD	242.299,0 13,39%	241.568,0 13,38%	200.050,0 11,15%
WDS	130.174,0 7,19%	129.468,0 7,17%	133.992,3 7,46%
SBG	72.567,0 4,01%	67.239,0 3,72%	65.797,0 3,67%
2.4 Holz (in kWh) gesamt	394.110,0	377.130,0	422.030,0
Wels	394.110,0	377.130,0	422.030,0
3. Kraftstoffverbrauch			
3.1 Dieserverbrauch LKW Eigenfuhrpark (in l)	186.587,0	203.461,0	170.006,0
3.2 LNG Verbrauch LKW Eigenfuhrpark (in kg)	46.954,0	43.741,0	17.543,0
3.3 Stromverbrauch LKW Eigenfuhrpark (in kWh)	0,0	4.082,0	603,0
3.4 Dieserverbrauch Firmen-PKWs (in l)	29.400,0	24.500,0	46.724,2
3.5 Stromverbrauch Firmen-PKWs (in kWh)	0,0	84.343,0	97.260,0

LPD – Leopoldsdorf
WDS - Wundschuh
SBG - Salzburg

OUTPUT	2023	2024	2025
1. Abfall			
1.1 Abfall wiederverwertbar (in t) gesamt	257,47	294,50	228,88
Wels	257,47 100,00%	154,28 87,43%	74,39 32,50%
LPD	0,00%	98,82 0,00%	120,03 52,44%
WDS	0,00%	41,40 0,00%	34,46 15,06%
SBG	0,00%	0,00%	0,00%
1.2 Restmüll / Gewerbemüll (in t) gesamt	150,98	112,95	95,99
Wels (LPD)	140,22 92,87%	69,95 61,93%	58,79 61,25%
LPD	0,00%	31,16 27,59%	28,58 29,77%
WDS	7,02 4,65%	7,24 6,41%	6,64 6,92%
SBG	3,74 2,48%	4,60 4,07%	1,98 2,06%
2. Emissionen (in t)*			
2.1 CO2e Emissionen / Scope 1 gesamt	1.016,74	1.017,64	901,04
Wels	898,90 88,41%	918,70 90,28%	802,24 89,03%
LPD	65,56 6,45%	47,92 4,71%	66,14 7,34%
WDS	14,76 1,45%	15,11 1,49%	9,36 1,04%
SBG	37,52 3,69%	35,91 3,53%	23,30 2,59%
2.2 CO2e Emissionen / Scope 2 gesamt	19,04	19,07	12,39
Wels	12,39 65,07%	12,67 64,95%	8,76 70,74%
LPD	3,41 17,89%	3,26 17,86%	1,63 13,13%
WDS	2,08 10,94%	2,07 10,92%	1,34 10,82%
SBG	1,16 6,10%	1,08 6,09%	0,66 5,31%
2.3 CO2 -Äquivalent (in t) gesamt	1.035,78	1.036,71	913,43
Wels	911,28 87,98%	931,36 87,90%	811,00 88,79%
LPD	68,97 6,66%	51,18 6,65%	67,76 7,42%
WDS	16,84 1,63%	17,18 1,62%	10,70 1,17%
SBG	38,68 3,73%	36,99 3,73%	23,96 2,62%
Scope1: Erdgas, Holz, Fernwärme, Eigenstrom, Diesel/LNG/Strom Eigenfuhrpark Scope2: zugekaufte Strom			





ZERTIFIKAT

Die Quality Austria Certification GmbH stellt folgender Organisation ein **qualityaustria** Zertifikat aus:



G. Englmayer, Spedition GmbH
Wiesenstraße 51, AT-4600 Wels

Nationale und internationale Speditionsdienstleistungen mit Schwerpunkt Sammelgut- und Expressverkehre inkl. Gefahrgut-Abwicklung; Logistikdienstleistungen; Zollabwicklung und Beratung; Lagerlogistik exkl. Gefahrgutlager; Übersiedlungen und Möbeltransporte; Transportdienstleistungen und Fuhrparkmanagement inkl. Gefahrgut

Mit den im Anhang gelisteten Unternehmenseinheiten

Die Gültigkeit dieses **qualityaustria** Zertifikates wird durch jährliche Überwachungsaudits und dreijährliche Verlängerungsaudits aufrechterhalten.

Dieses **qualityaustria** Zertifikat bestätigt die Anwendung und Weiterentwicklung eines wirksamen

Umweltmanagementsystems
entsprechend den Forderungen der
ISO 14001:2015

Registriernummer: U7-05386/0
Erstausstellung: 25. April 2025
Gültig bis: 30. April 2028

Wien, am 25. April 2025

Quality Austria Certification GmbH,
AT-1010 Wien, Zelinkagasse 10/3


 Mag. Christoph Mondl
CEO


 Mag. Dr. Werner Paar
CEO


 Ing. Christoph Baumgartner, MSc, MBA
Prokurist, Leitung Customer Service Center

Die Quality Austria Certification GmbH ist gemäß dem österreichischen Akkreditierungsgesetz BGGl. Nr. 28/2012 durch das BMLFUW (Bundesministerium für Wissenschaft, Forschung und Wirtschaft) akkreditiert.

Die Quality Austria ist als Umweltgutachterorganisation durch das BMLFUW (Bundesministerium für Land- und Forstwirtschaft, Umwelt- und Wasserwirtschaft) zugelassen.

Die Quality Austria ist durch den VDA (Verband der Automobilindustrie e.V.) zugelassen.

Der Akkreditierungs- bzw. Zulassungsumfang ist den jeweils aktuellen Bescheiden oder Anerkennungsdokumenten zu entnehmen.

Die Quality Austria ist das österreichische Mitglied im IQNet (International Certification Network).

Dok. Nr. PQ_24_028


ed721eeb-1875-4fed-a3e4-825945675811


Die aktuelle Gültigkeit des Zertifikates ist ausschließlich im Internet unter <http://www.qualityaustria.com/de/cert> dokumentiert.




qualityaustria
MEMBER OF







APPENDIX

zum qualityaustria Zertifikat U7-05386/0

Die Quality Austria Certification GmbH bestätigt, dass die aufgelisteten Standorte im Rahmen der im Zertifikat genannten Organisation auditiert wurden:

Standorte	
<p>G. Englmayer, Spedition GmbH Egristraße 9 AT-2333 Leopoldsdorf</p> <p>G. Englmayer, Spedition GmbH Handelszentrum 34 AT-5101 Bergheim</p> <p>G. Englmayer, Spedition GmbH Gewerbepark 3 AT-8142 Wundschuh</p>	<p>G. Englmayer, Transport und Service GmbH Wiesenstraße 51 AT-4600 Wels</p> <p>G. Englmayer, Zoll und Consulting GmbH Wiesenstraße 81 AT-4600 Wels</p>

Die Quality Austria Certification GmbH ist als Umweltgutachterorganisation durch das BMLFUW (Bundesministerium für Land- und Forstwirtschaft, Umwelt- und Wasserwirtschaft) zugelassen.


Die Quality Austria ist durch den VDA (Verband der Automobilindustrie e.V.) zugelassen.

Der Akkreditierungs- bzw. Zulassungsumfang ist den jeweils aktuellen Bescheiden oder Anerkennungsdocumenten zu entnehmen.

Die Quality Austria ist das österreichische Mitglied im IQNet (International Certification Network).


Dok. Nr. FG_24_029


670642ad-2f89-4896-9b7b-0af02b0dd4cc




Wien, am 25. April 2025

Quality Austria Certification GmbH,
AT-1010 Wien, Zelinkagasse 10/3


 Mag. Christoph Mondl
CEO


 Mag. Dr. Werner Paar
CEO


 Ing. Christoph Baumgartner, MSc, MBA
Prokurist, Leitung Customer Service Center

Dieser Anhang ist nur gültig in Verbindung mit dem oben genannten Zertifikat.