



G. Englmayer Unternehmensgruppe
Nachhaltigkeitsbericht 2024

Berichtszeitraum: 01.01.2024 - 31.12.2024

Veröffentlichung: März 2025

Jedes Unternehmen trägt eine essenzielle Verantwortung gegenüber Umwelt, Gesellschaft und Wirtschaft. Bei G. Englmayer verstehen wir diese Verpflichtung nicht nur als Teil unseres unternehmerischen Handelns, sondern insbesondere als Familienunternehmen liegt es uns am Herzen, aktiv und kontinuierlich zur nachhaltigen Entwicklung beizutragen.

Unser Fokus auf Green Logistics und nachhaltige Geschäftsprozesse ist dabei nicht nur ein strategischer Ansatz, sondern eine bewusste Entscheidung für die Zukunft nachfolgender Generationen.

Um dieser Verantwortung systematisch gerecht zu werden, haben wir zunächst mithilfe

fundierter Analysemethoden die wesentlichen Themen innerhalb der drei Dimensionen der Corporate Social Responsibility (CSR) – Umwelt, Soziales und Unternehmensführung – identifiziert. Auf Basis dieser Erkenntnisse haben wir zentrale Handlungsfelder definiert und daraus gezielte Maßnahmen abgeleitet.

Zur Sicherstellung der Wirksamkeit unserer Nachhaltigkeitsstrategie haben wir zudem effektive Ziel- und Steuerungssysteme entwickelt, die durch messbare Kennzahlen eine transparente Erfolgskontrolle ermöglichen. So gewährleisten wir, dass unsere Nachhaltigkeitsinitiativen nicht nur ambitioniert formuliert, sondern auch konsequent umgesetzt und fortlaufend optimiert werden.



Für die Zukunft gut aufgestellt: das Corporate Management Board

Von links nach rechts: Klaus Gasperlmair, Roman Schimps, Jürgen Walter, Eigentümergeber Heinz Wiesinger, Nicole Reiter, Robert Breitwieser, Alexander Pöttinger, CEO Andreas Gaber

Seit der Gründung unseres Unternehmens im Jahr 1858 haben wir unser Leistungsportfolio kontinuierlich an die sich wandelnden Bedürfnisse unserer Kund:innen und an Umweltaforderungen angepasst.

24 Niederlassungen in 11 Ländern sowie beste nationale und internationale (Partner-)Netzwerke machen uns zum kompetenten Kooperationspartner für Stückgut-, Express-transporte, individuelle Logistikalösungen und Zolldienstleistungen.

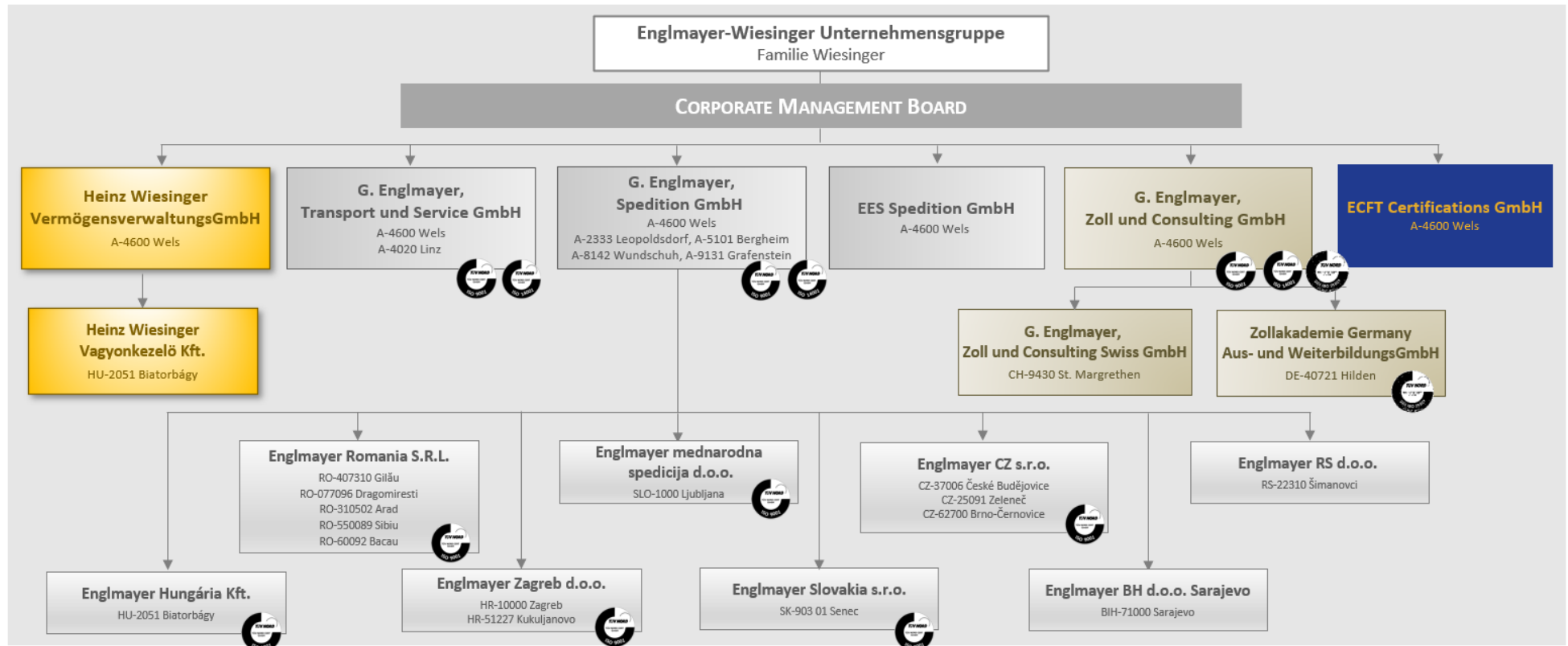
FÜR SIE VOR ORT

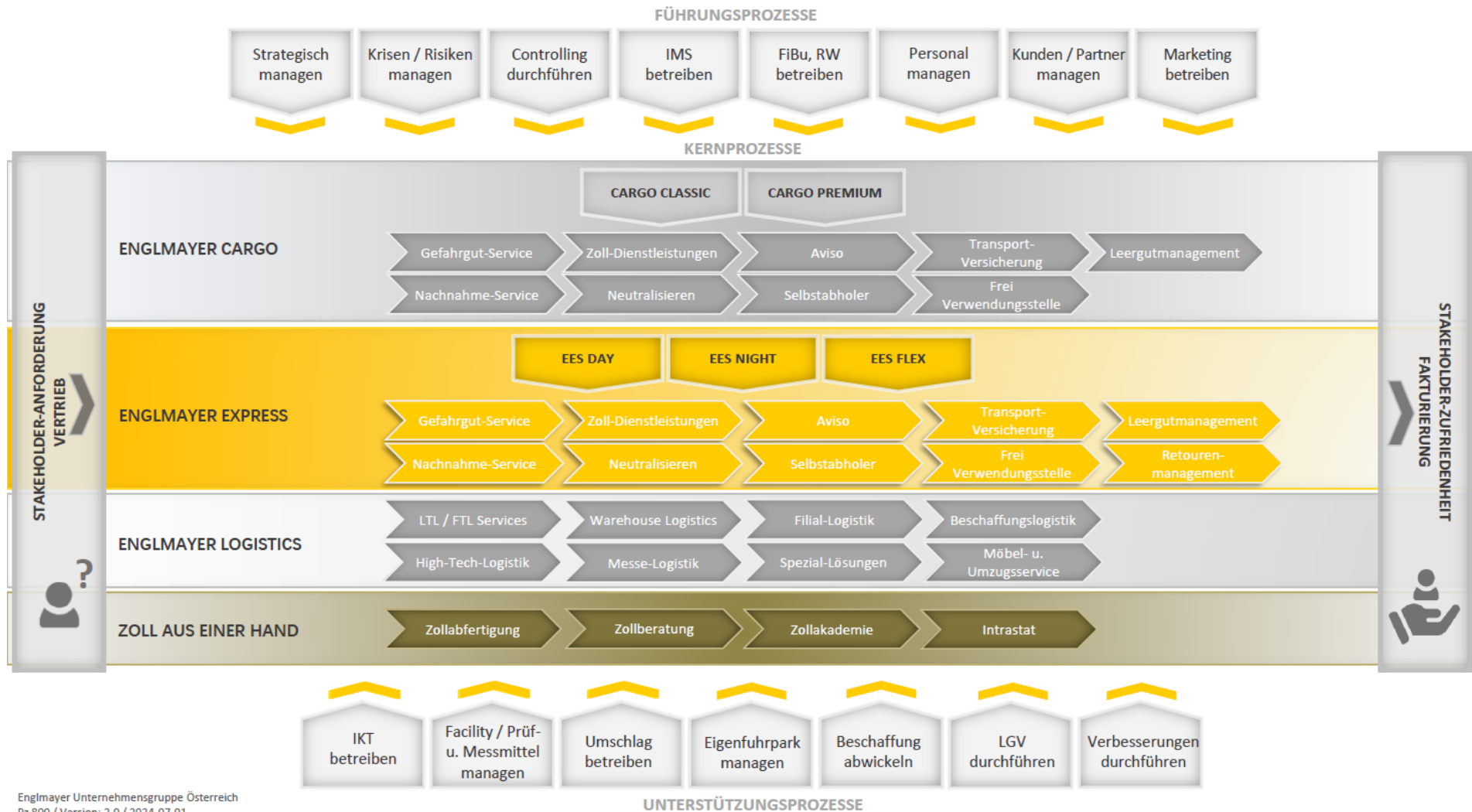
Österreich	Wels (Zentrale) Wien (Leopoldsdorf) Graz (Wundschuh) Salzburg (Bergheim) Klagenfurt (Grafenstein) Linz
Schweiz	St. Margrethen
Ungarn	Budapest (Biatorbágy)
Tschechien	Prag (Zeleneč) České Budějovice Brno
Slowakei	Bratislava (Senec)
Rumänien	Bukarest (Dragomirești Deal) Cluj (Gilău) Arad Sibiu Bacău
Slowenien	Ljubljana Dravograd
Kroatien	Zagreb Rijeka
Bosnien und Herzegowina	Sarajevo
Serbien	Belgrad (Šimanovci)
Zollakademie Austria / Germany	Thalheim b. Wels (AT) Hilden (DE)

CARGO EXPRESS LOGISTICS

ORGANIGRAMM DER ENGLMAYER UNTERNEHMENSGRUPPE

Stand: 01/2025

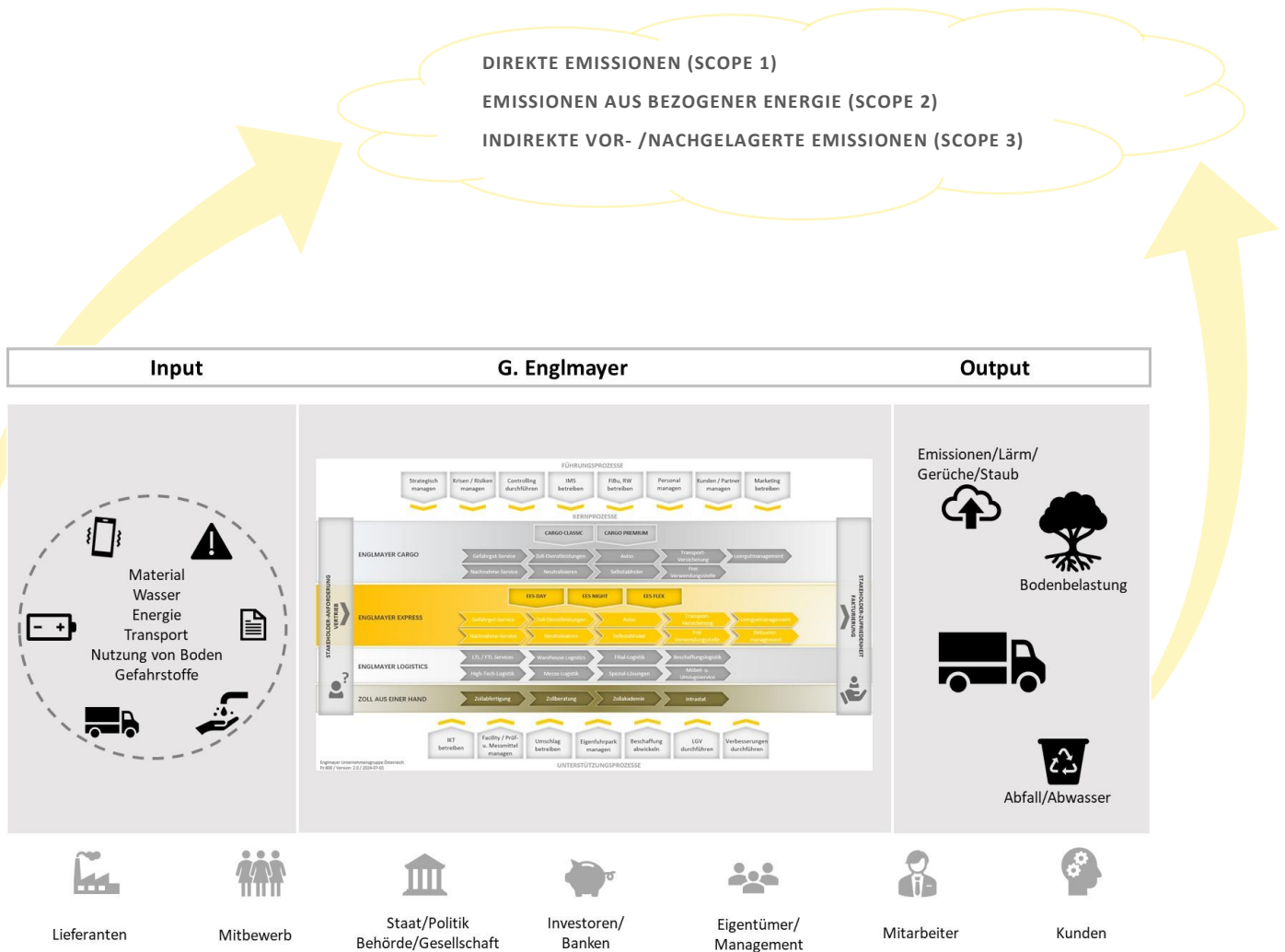




Englmayer Unternehmensgruppe Österreich
Pz 800 / Version: 2.0 / 2024-07-01

Nachhaltiges Wirtschaften erfordert ein strukturiertes und zukunftsorientiertes Umweltmanagement. Bereits vor vielen Jahren haben wir ein umfassendes Umweltmanagementsystem implementiert, das seit der Erstzertifizierung nach ISO 14001 im Jahr 2001 kontinuierlich weiterentwickelt und optimiert wird. Unser Ziel ist es, ökologische Verantwortung mit wirtschaftlicher Effizienz zu verbinden und so langfristig positive Auswirkungen auf Umwelt und Gesellschaft zu erzielen.

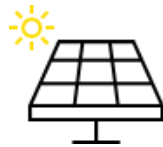
Im Rahmen unserer Nachhaltigkeitsstrategie haben wir – in Anlehnung an das etablierte **Greenhouse Gas Protocol (GHG)** – eine detaillierte Analyse unseres **Corporate Carbon Footprints** durchgeführt. Dabei wurden die wesentlichen Emissionsquellen systematisch nach den Kategorien **Scope 1, Scope 2 und Scope 3** erfasst. Diese differenzierte Betrachtung ermöglicht es uns, gezielte Maßnahmen zur Reduzierung unseres CO₂-Fußabdrucks abzuleiten und unsere Klimaschutzstrategie wirksam umzusetzen.



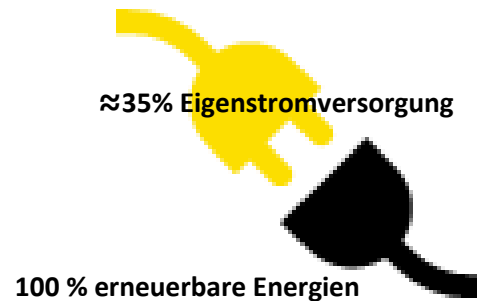
*Abrufbar unter: World Resources Institute (2023): <https://www.wri.org/initiatives/greenhouse-gas-protocol> (Stand: 02.06.2023)

Eigenstromerzeugung / ERNEUERBARE ENERGIEN

An den österreichischen Standorten der G. Englmayer Unternehmensgruppe werden insgesamt 787 MWh Strom aus 100% erneuerbaren Energiequellen gewonnen (Wasserkraftwerk und Photovoltaikanlagen). Knapp 80% davon werden in den Niederlassungen selbst verbraucht. Die übrigen rund 20% werden in das Stromnetz eingespeist.



Der Grad der Eigenstromversorgung entspricht insgesamt betrachtet einem prozentuellen Anteil von ca. 35%.



Hackschnitzelanlage

Durch die Verwertung von nicht mehr für Logistik-Dienstleistungen verwendbaren Paletten können zusätzlich 581 MWh Heizleistung (ca. 12t CO₂E) erzeugt werden.

Erdgas

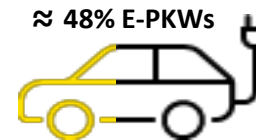
Im Kalenderjahr 2024 wurden österreichweit insgesamt knapp 484 MWh Erdgas für Heizung und Warmwasserbereitung verbraucht. Dabei wurden 120,4t CO₂E freigesetzt.

LKW Eigenfuhrpark

Der LKW-Eigenfuhrpark der Unternehmensgruppe umfasst 21 LKWs, wovon 19 Diesel-Fahrzeuge, 1 LNG-LKW und 1 Elektro-Sprinter sind. Während die Diesel- und LNG Fahrzeuge in Scope 1 berücksichtigt werden, fällt der Elektro-Sprinter unter Scope 2 (da sein Energieverbrauch aus zugekauftem Strom resultiert). Im Jahr 2024 verbrauchte die Flotte 203.400l Diesel, 43.700kg LNG, was insgesamt 776t CO₂E entspricht.

Firmen PKWs

Darüber hinaus werden österreichweit 48 Dienstfahrzeuge betrieben (25 Diesel-PKW, 23 Elektroautos). Die Elektro-PKWs werden unter Scope 2 berücksichtigt, für die Diesel-PKW wird eine durchschnittliche Jahreskilometerleistung von 14.000km pro Fahrzeug und ein Dieselverbrauch von



7l/100km angenommen. Durch den Einsatz der Diesel-Fahrzeuge wurden im Jahr 2024 insgesamt rund knapp 80t CO₂E ausgestoßen.

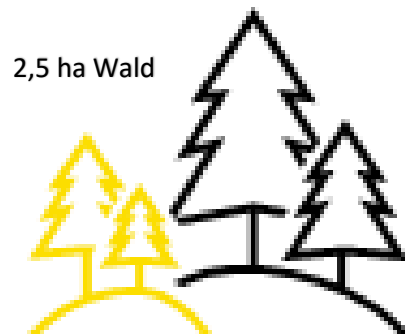
Nachhaltigkeitsziele 2030

- > Steigerung des Anteils der Elektrofahrzeuge des PKW-Eigenfuhrparks auf 50% bis Ende 2025
- > Reduktion der Emissionen durch Erhöhung des Anteils alternativer Antriebe im LKW-Eigenfuhrpark auf mind. 25% bis 2030
- > Steigerung der Eigenstromversorgung auf 50% durch Erhöhung des Anteils an selbst erzeugtem Strom aus erneuerbaren Quellen bis 2030

CO₂-Äquivalente (Gesamtmenge inkl. Vorkette) entnommen aus: Umweltbundesamt (2022): <https://secure.umweltbundesamt.at/co2mon/co2mon.html>, Stand: 02.06.2023

Im Kalenderjahr 2024 wurden österreichweit 1.192 MWh **Strom** aus 100% erneuerbaren Energieträgern (EET; iSd §5 Abs 1 Ökostromgesetz) zugekauft. Zusätzlich wurden 208 MWh **Fernwärme** aus einem Ökoenergiepark bezogen.

Insgesamt errechnet sich durch die bezogenen Energien eine CO₂E-Emission von rund 29,5t.



2,5 ha Wald

1 ha Wald speichert rund 12t CO₂E pro Jahr*

Nachhaltigkeitsziel **2030**

Reduktion THG-Emissionen aus zugekauften Energieträgern um 500kg pro Jahr durch Verbrauchsreduktion ab 2024

Maßnahmen (für Scope 1 und Scope 2)

Optimierung der Fahrzeugflotte / Fahrzeugnutzung:

- > Prüfung / Einsatz von Übergangstechnologien wie z.B. HVO 100
- > Investitionen in alternative Antriebsarten
- > Ausbau der Ladeinfrastruktur
- > Durchführen von regelmäßigen ECO-Driving Trainings

Steigerung der Energieeffizienz:

- > Erweiterung automatisierter / smarter Beleuchtungs- und Heizkonzepte
→ Reduktion Energieverbrauch
- > Einsatz energieeffizienter IT-Systeme
- > Monitoring und folglich Optimierung des Energieverbrauchs im Unternehmen

Umstieg auf erneuerbare Energien:

- > Ausbau umweltfreundlicher (Eigen-)Energieversorgung
- > Umstieg auf umweltfreundliche Heizanlagen



UZ46
„grüner Strom“

CO₂-Äquivalente (Gesamtmenge inkl. Vorkette) entnommen aus: Umweltbundesamt (2022): <https://secure.umweltbundesamt.at/co2mon/co2mon.html>, Stand: 02.06.2023

* Universität für Bodenkultur: https://www.regenwald.at/fileadmin/content/filebrowser/PDF_Dokumente/CO2_Berechnung_Uni.pdf, Stand: 23.05.2023

Müll

Gesammelter Müll: 430t
Recycelter Müll: 294t
Recyclingquote: ca. 68%

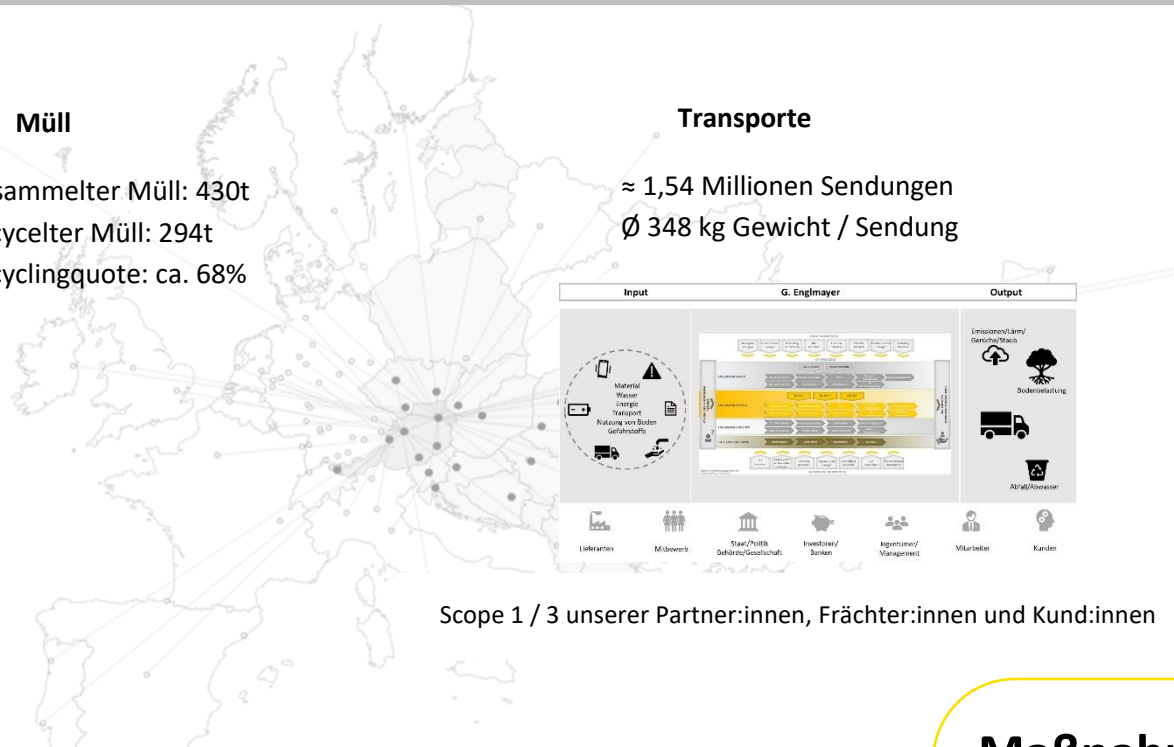
Transporte

≈ 1,54 Millionen Sendungen
Ø 348 kg Gewicht / Sendung

Beschaffung

41.462kg Kopierpapier aus 100% nachhaltiger Forstwirtschaft (Frischfaserpapier) wurden 2024 in allen österreichischen Niederlassungen verbraucht und dadurch rund 39,8t CO2E emittiert.

Die Implementierung einer stichhaltigen Due-Diligence-Prüfung unserer Lieferant:innen, Partner:innen und Frächter:innen findet parallel zur Berichtserstellung statt.



Scope 1 / 3 unserer Partner:innen, Frächter:innen und Kund:innen

Nachhaltigkeitsziele 2030

- > Reduktion des Kopierpapierverbrauches um 10% pro Jahr
- > Minimierung der Emissionen von Schadstoffen und der Abfallproduktion in der gesamten Wertschöpfungskette durch Reduktion der durchschnittlichen Abfallmenge pro Sendung auf < 0,4kg

Maßnahmen (für Scope 3)

- > Umsetzung des elektronischen Rechnungslaufs bzw. Eingangsrechnungsworkflow
- > Laufende, länderübergreifende Linien- und Tourenoptimierung
- > Austausch von Papierhandtuchspendern gegen Händetrockner
- > Verwendung nachhaltiger Materialien bzw. Förderung der Kreislaufwirtschaft
- > Implementierung von nachhaltigen Beschaffungsrichtlinien
- > Implementierung einer Due Diligence Prüfung bis Ende 2027

Seit mehr als 165 Jahren ist G. Englmayer als Familienunternehmen unter dem Slogan „**Logistik ganz persönlich**“ bestrebt Qualitätsführerschaft mit Nachhaltigkeit und Wertschätzung gegenüber allen Stakeholdern zu verbinden. Wirtschaftlicher Erfolg, stetiges Wachstum und kontinuierliche Verbesserung unter Bedachtnahme der Umwelt und allen Interessensgruppen sind gelebte Bausteine unserer Unternehmenskultur. Dies spiegelt sich auch in unseren Werten und Leitgedanken wider:

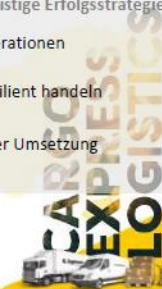
Unsere Werte und Leitgedanken

— G. Englmayer Qualitäts- und Umweltpolitik

<p>Kunden Wir versprechen: Service - der begeistert. Logistik - ganz persönlich.</p> <p>Dienstleistung → systematische Weiterentwicklung und Verbesserung; Erfüllung der individuellen Kundenanforderungen</p> <p>Serviceorientierung → persönliche Betreuung; professionelle und einzigartige Lösungen</p> <p>Umsetzung → termintreu. vertraulich. ganz persönlich.</p>	<p>Umwelt Wir setzen uns für unsere Umwelt ein und tragen nachhaltig zur Verbesserung der Lebensqualität bei.</p> <p>Kreislauf → Ressourcen- und Energieeffizienz, Wiederverwendung und -verwertung, umweltgerechte Entsorgung</p> <p>Einfluss → Leistung und Wirkung auf die Umwelt kontinuierlich verbessern, ökologischen Fußabdruck minimieren</p> <p>Rücksicht → in Entscheidungen und Handlungen beziehen wir unser Umfeld mit ein</p>
<p>Mitarbeiter Wir entfalten gemeinsam unser Potential um auch in Zukunft erfolgreich zu sein.</p> <p>Werte → mit Respekt, Fairness, offener Kommunikation und Vertrauen Ziele erreichen</p> <p>Kompetenz → aus Theorie wird Praxis; berufliche und persönliche Entwicklung unserer Mitarbeiter fördern</p> <p>Schutz → Sicherheit und Gesundheit unserer Mitarbeiter an erster Stelle</p>	<p>Partner / Lieferanten Wir bauen auf langjährige Zusammenarbeit und gemeinsamen Erfolg mit unseren Lieferanten und Partnern.</p> <p>Auswahl → wirtschaftlich gesunde Unternehmen erfüllen unsere Standards</p> <p>Umgang → erfolgreiche Zusammenarbeit basiert auf Respekt, klaren Vereinbarungen und gegenseitigem Vertrauen</p> <p>Entwicklung → Lernen von- und miteinander verbessert laufend unsere Wettbewerbsfähigkeit</p>
<p>Gesellschaft / Staat Wir verbinden Menschen, Kulturen, Wirtschaft und Staat.</p> <p>Verantwortung → Sicherung der Arbeitsplätze; Einhaltung von Rechtsvorschriften, Standards und Selbstverpflichtungen</p> <p>Kultur → Ehrlichkeit, Diversität und Chancengleichheit als grundlegende ethische Prinzipien; Unterstützung von Sozialprojekten</p> <p>Engagement → Fokus auf Regionalität und nachhaltiges Handeln</p>	<p>Eigentümer Wir sichern unsere Zukunft durch Unabhängigkeit und langfristige Erfolgsstrategien.</p> <p>Grundsatz → Familie als Leitbild, verbunden über Generationen - Jetzt und in Zukunft</p> <p>Weitblick → Chancen und Risiken berücksichtigen, resilient handeln - für maximales Potenzial</p> <p>Erfolg → frei in Entscheidungen, eigenständig in der Umsetzung - unsere Strategie</p>

Englmayer Unternehmensgruppe
RE_008 / VE 3.0 / 2024-02-03

Logistik ganz persönlich – seit 1858



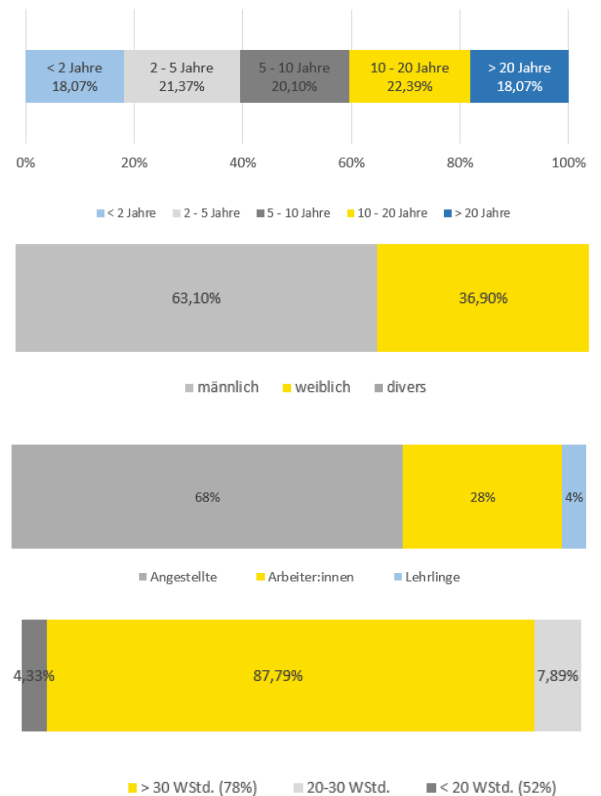
WIR BEI G. ENGLMAYER

Mit Stichtag 31.12.2024 waren österreichweit 393 Mitarbeiter:innen bei G. Englmayer (alle GmbHs in Österreich) beschäftigt – und das im Durchschnitt schon seit 10,34 Jahren. 15 Arbeitnehmer:innen waren karenziert.

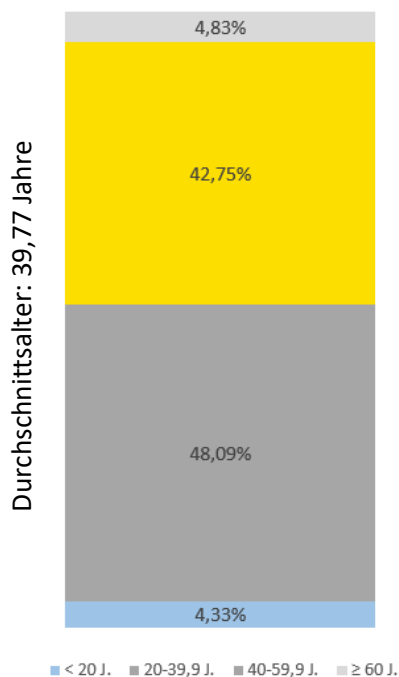
Geschlechterspezifisch betrachtet, arbeiten rund 63% männliche und 37% weibliche Kolleg:innen in der Unternehmensgruppe in Österreich. Die Führungsquote im Top- und Middle-Management setzt sich aus 83,3% Männern und 16,67% Frauen zusammen.

Darüber hinaus unterteilt sich die Belegschaft in 68% Angestellte, 28% Arbeiter:innen und 4% Lehrlinge.

Über das Jahr 2024 verteilt hat jede:r angestellte Mitarbeiter:in im Schnitt 11,4 Tage von zu Hause aus gearbeitet - bei einem durchschnittlichen Beschäftigungsausmaß von 36,23 Wochenstunden.



GEMEINSAM BEI G. ENGLMAYER



Der Mensch steht bei uns im Fokus. Wir sehen es für eine grundlegende Verpflichtung, jeder Person - unabhängig von Alter, ethnischer Herkunft, Staatsbürgerschaft, Geschlecht, Gesundheit oder Weltanschauung – die gleichen Möglichkeiten zu gewährleisten. Im täglichen Miteinander sind uns Ehrlichkeit, Integrität, Respekt und Fairplay besonders wichtig. Durch einen fest implementierten Code of Conduct wird sichergestellt, dass zentrale, indiskutable Verhaltens- und Ethikgrundsätze gegenüber allen eingefordert und gewährleistet werden.

Von der ersten Phase des Eintritts in das Unternehmen – sei es als Lehrling oder als reguläre:r Mitarbeiter:in – bis hin zum Austritt begleitet das HR-Management der Unternehmensgruppe die gesamte berufliche Laufbahn innerhalb des Unternehmens. Dabei steht im Mittelpunkt, die sich kontinuierlich wandelnden Bedürfnisse und Anforderungen der Mitarbeitenden bestmöglich zu erfüllen. Um ein attraktives Arbeitsumfeld zu schaffen, setzt das Unternehmen auf eine Vielzahl an Benefits. Dazu gehören flexible Arbeitszeitmodelle, verschiedene Vergünstigungen, regelmäßige Firmenevents sowie Möglichkeiten für gemeinsames soziales Engagement. Diese Maßnahmen tragen dazu bei, die Zufriedenheit / Motivation der Mitarbeitenden zu fördern und eine positive Unternehmenskultur zu stärken..

Arbeitssicherheit und Gesundheit

Als familiengeführtes Unternehmen legen wir großen Wert auf die Gesundheit und Sicherheit unserer Mitarbeitenden, Partner und Kunden. Unser Ziel ist es, diese nicht nur zu erhalten, sondern aktiv zu fördern – und das in jedem Bereich, in dem wir miteinander in Kontakt treten.

Deshalb organisiert und entwickelt das betriebliche Gesundheitsmanagement der Unternehmensgruppe in enger Zusammenarbeit mit Arbeitsmediziner:innen und Sicherheitsfachkräften fortlaufend Gesundheitsvorsorgeangebote und Präventionsmaßnahmen, die den neuesten Standards entsprechen.

Trotz aller Bemühungen und Maßnahmen können Arbeitsunfälle auch bei G. Englmayer nicht vollständig vermieden werden.



Im Kalenderjahr 2024 wurden österreichweit 2 Arbeitsunfälle gemeldet, wovon 1 Unfall als Wegunfall registriert wurde. In Relation zur Gesamtzahl der Mitarbeiter:innen ergibt sich ein Arbeitsunfall-Anteil von 0,51%.

Nachhaltigkeitsziele **2030**

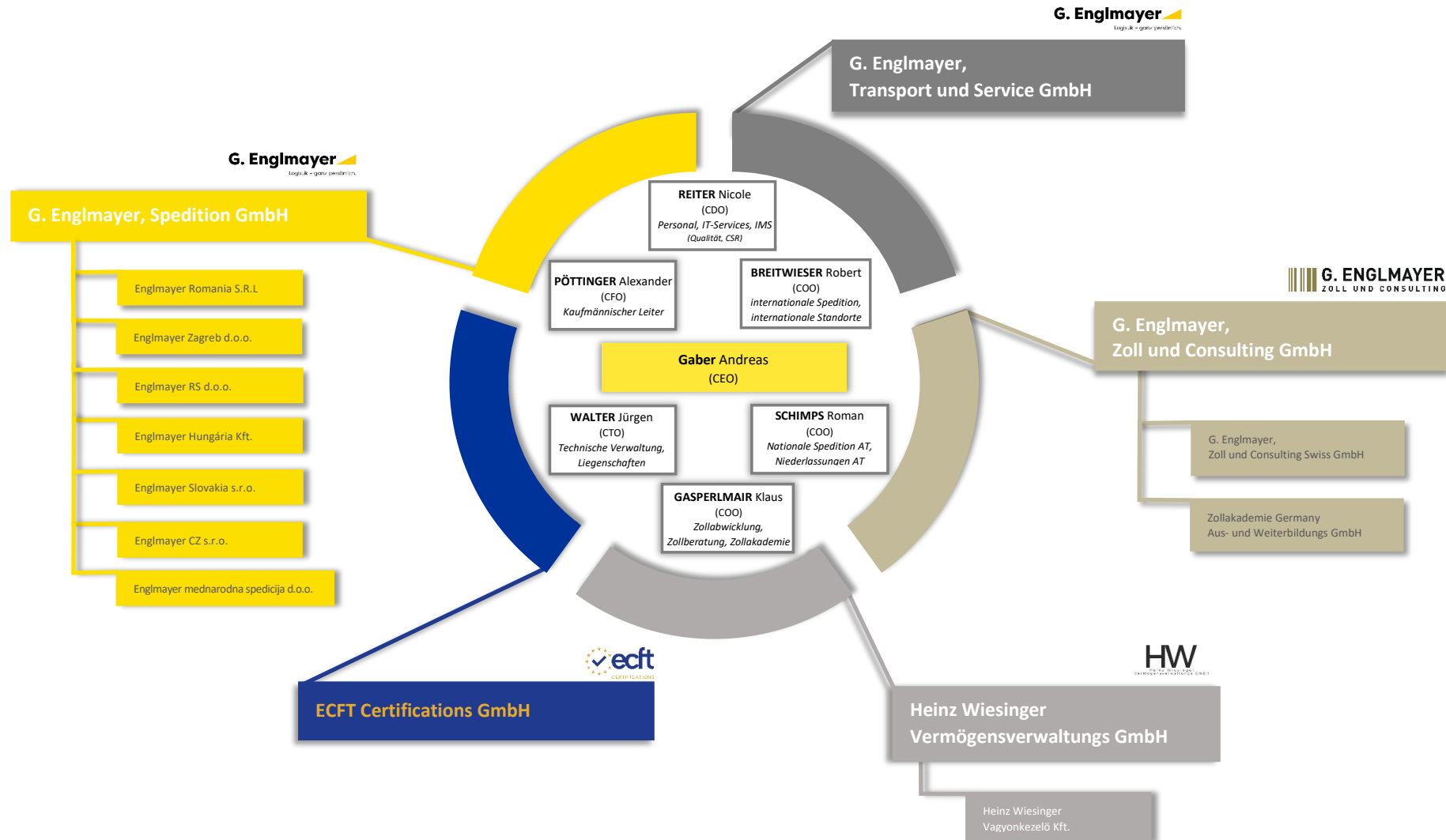
- > Förderung der Gesundheits- und Sicherheitskultur durch gezielte Awareness Schulungen bis Ende 2025
- > Steigerung der Attraktivität als Arbeitgeber gemessen im Zuge der Mitarbeiterbefragung (Ich sehe mich auch in fünf Jahren noch bei G. Englmayer > 85%)
- > Langfristige Sicherstellung der Fachkräfteentwicklung durch Lehrlingsausbildung, mit dem Ziel einer durchschnittlichen Lehrlingsquote von > 5%.



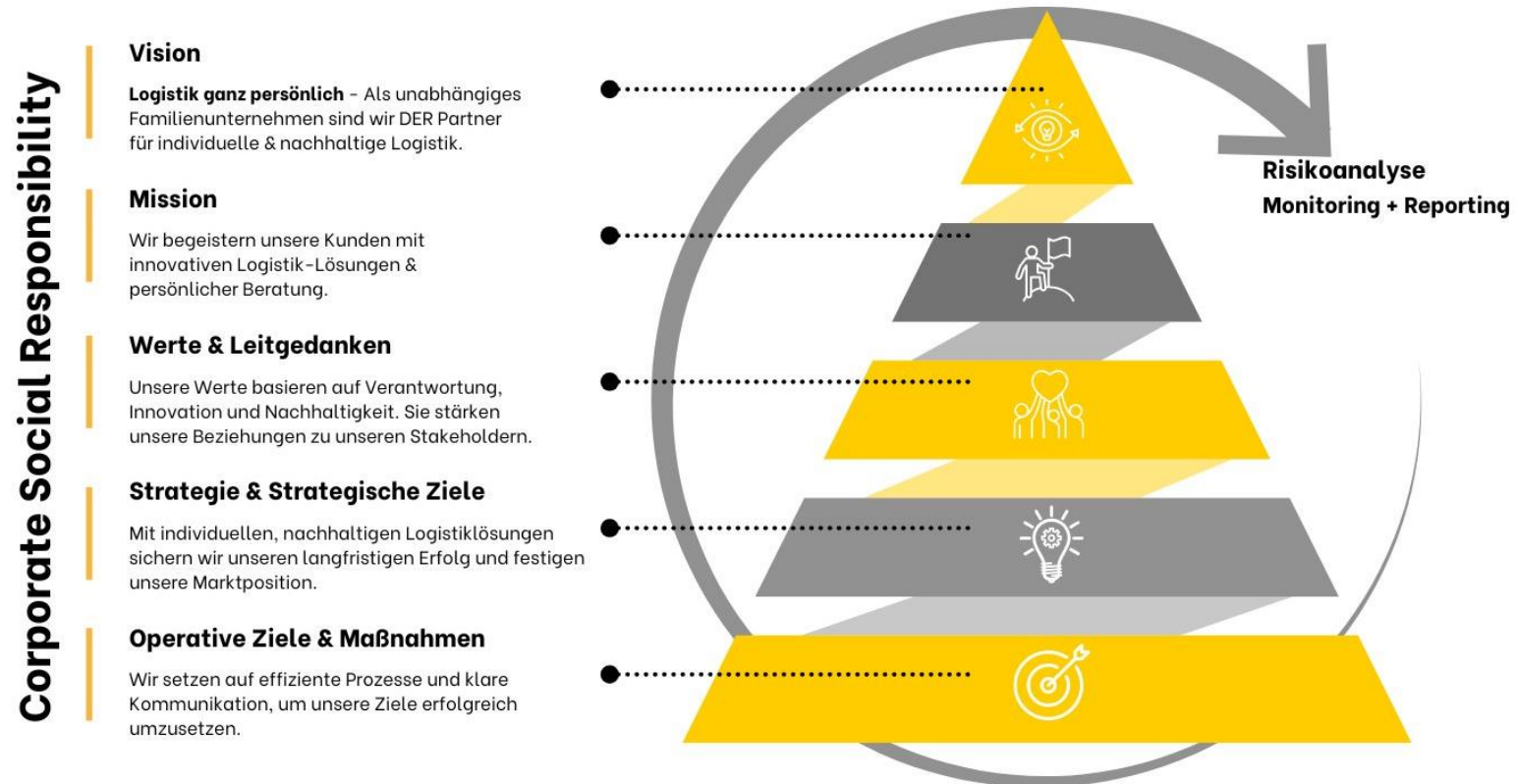
Maßnahmen

- > Abhalten flächendeckender Awareness Schulungen zum Thema Arbeitssicherheit, Security und IT-Security
- > Ausbau von Steharbeitsplätzen in Co-Working Bereichen bis Ende 2026
- > Optimierung des Ausbildungsprozesses (klare Aufnahmekriterien, regelmäßige Feedbackgespräche, Leistungskontrolle, Mentoring-Programme, ...)

Corporate Management Board



Strategie und Management



Compliance

Unsere Rechtsexpert:innen prüfen kontinuierlich sämtliche relevanten normativen sowie gesetzlichen Änderungen und Neuerungen. Gegebenenfalls werden diese in bestehende Prozesse eingearbeitet bzw. neue Maßnahmen zur Sicherstellung einer transparenten Rechtskonformität umgesetzt.

Für die zentralen Themen Datenschutz und Hinweisgeber:innenschutz (Whistleblowing) wurden eigene, unabhängige Stellen geschaffen:

✉ datenschutz@at.englmayer.net

✉ compliance@at.englmayer.net

Code of Conduct

G. Englmayer ist fair ...

als Teil der Gesellschaft

- > Antidiskriminierung und Respekt im Miteinander ohne jegliche Benachteiligung oder Andersbehandlung auf Grund von Diskriminierungsmerkmalen
- > ausnahmslose Beachtung von Menschenrechten und Grundrechten
- > aktiver Schutz der Umwelt
- > rechtskonformer und sensibler Umgang mit Daten



als Arbeitgeber

- > ethische Rekrutierung und Chancengleichheit
- > Einhaltung der Arbeiter:innenrechte
- > freie Teilnahme an Versammlungen oder Tarifverhandlungen
- > fristgerechte Leistung gültiger (Mindest-) Löhne und Zuschläge
- > keine Akzeptanz von (moderner) Sklaverei, Zwangs-/ Pflichtarbeit oder Kinderarbeit
- > umfassender Arbeitsschutz
- > Arbeitssicherheitsmaßnahmen am neuesten Stand

als Geschäftspartner

- > Ordnungsgemäße Buchführung und Finanzberichterstattung
- > seriöse und transparente Geschäftsbeziehungen und Vermeidung von Geldwäsche oder (indirekter) Terrorismusfinanzierung
- > wettbewerbsgerechtes Verhalten
- > Null-Toleranz-Politik bei Bestechung oder Korruption
- > Wahrung des (geistigen) Eigentums Dritter



Nachhaltigkeitsziele **2030**

- > Steigerung der Transparenz durch jährliche Nachhaltigkeitsberichterstattung

Maßnahmen

- > Aufbau eines Systems zur regelmäßigen Sammlung und Analyse von Nachhaltigkeitskennzahlen
- > Jährliche Nachhaltigkeitsberichterstattung ab 2023

ANWENDUNGSBEREICH UND BERICHTSMODALITÄTEN

Der Nachhaltigkeitsbericht der G. Englmayer Unternehmensgruppe wird jährlich erstellt und bezieht sich jeweils auf ein Kalenderjahr (01.01.– 31.12.) und, sofern nicht explizit anders angeführt, auf alle Englmayer GmbHs in Österreich.

Dementsprechend berichtet der vorliegende Nachhaltigkeitsreport den Zeitraum 01.01.-31.12.2024 und wurde im März 2025 nach interner Prüfung und Freigabe durch das Corporate Management Board veröffentlicht.

Inhaltlich strukturiert wird der Nachhaltigkeitsbericht nach einer kurzen Unternehmenseinführung in Anlehnung an die Corporate Sustainability Reporting Directive (CSRD) bzw. den European Sustainability Reporting Standard in Umwelt (Environment), Soziales (Social) und Unternehmensführung (Governance).

Die Datenbasis ist, soweit nicht ausdrücklich anders angeführt, als erhoben zu verstehen und wird mathematisch gerundet.

Bei weiterführenden Fragen oder Anregungen wenden Sie sich bitte an:

 [**compliance@at.englmayer.net**](mailto:compliance@at.englmayer.net)